

## DESCRIZIONE PER CAPITOLATO

I bruciatori di gasolio a 3 stadi **JNS LO 600 - 1000** sono ad aria soffiata. Testa di combustione fissa con anello di regolazione mobile per il minimo, completa di boccaglio in acciaio inox e disco di fiamma in acciaio. Polverizzazione meccanica ad alta pressione del combustibile tramite ugelli posizionati su canotto fisso. Testa di combustione ispezionabile. Controllo della presenza di fiamma tramite fotosensistenza. Diagnostica controllata con apparecchiatura dotata di pulsante di sblocco. Regolazione automatica della portata dell'aria comburente tramite serranda automatica di chiusura servocomandata elettricamente e taratura fine manuale con vite micrometrica. Motore elettrico trifase alimentato a 230/400 V - 50Hz, potenza da 750 a 1100 W. Morsettiera per l'alimentazione elettrica e termostatica del bruciatore e per il comando del secondo e terzo stadio di funzionamento. Quadro elettrico antiurto. Pompa combustibile di tipo autoaspirante con regolatore di pressione e valvola di intercettazione del combustibile.

Ventilatore centrifugo per alte prestazioni. Filtro pompa combustibile.

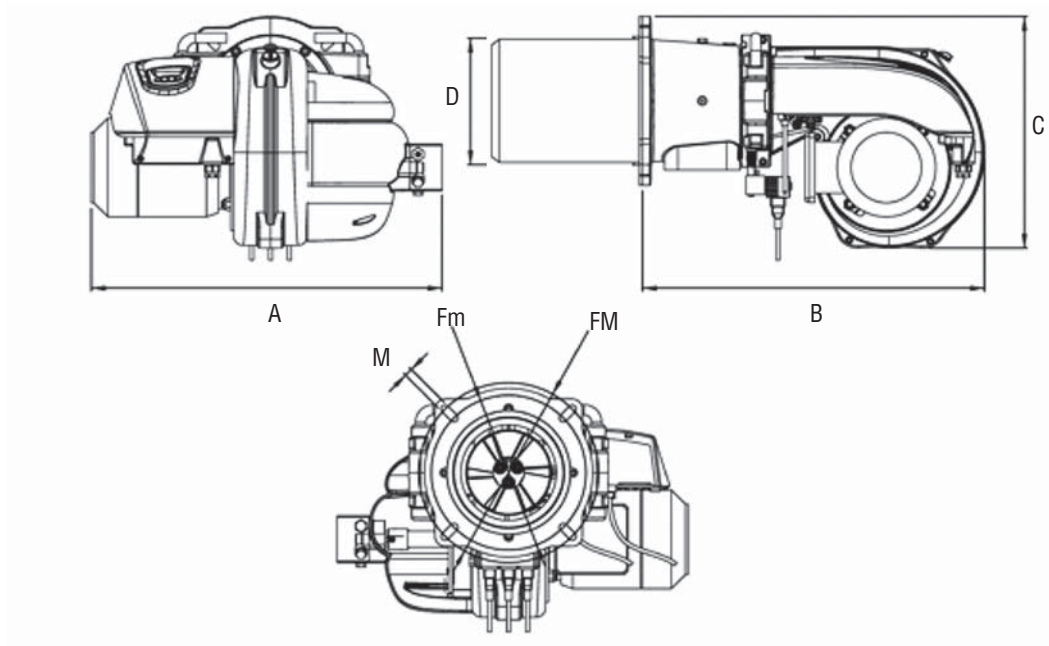
A corredo: kit flange per fissaggio del bruciatore alla caldaia completo di guarnizione isolant, tubi flessibili, ugelli. Accorgimenti specifici per manutenzione facilitata. Portata termica da 45,9 a 77,6 kg/h; potenza termica da 546 a 924 kW. Viscosità combustibile massima misurata a 20°C: 1,5° E - 6,2 cSt - 41 sec Redwood N° 1.

*Grado di protezione elettrica: IP44.*

I bruciatori **JNS LO 600 - 1000** sono conformi a:

- Direttiva Bassa Tensione 73/23/CEE-2006/95/CE
- Direttiva Compatibilità Elettromagnetica 89/336/CEE-2004/108/CE

## DIMENSIONI

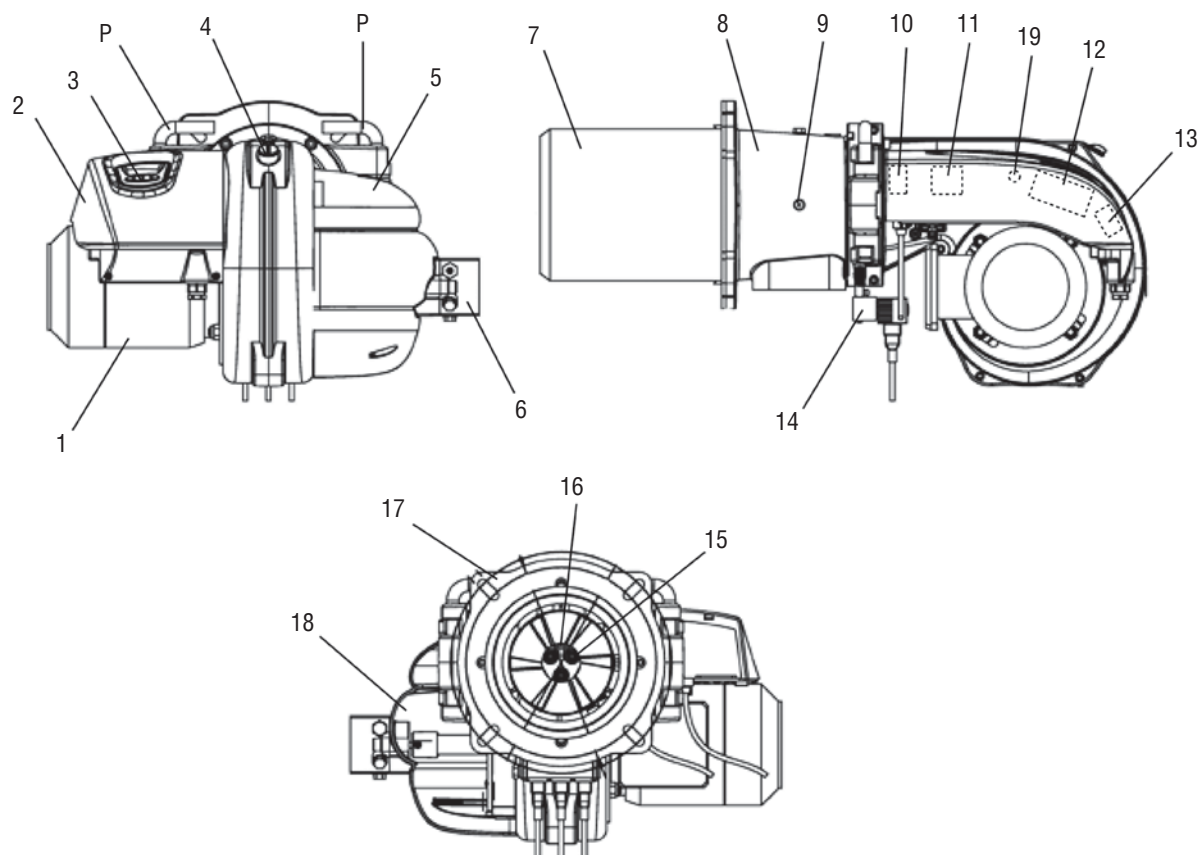


	A	B	C	D	FM	Fm	M	
<b>JNS LO 600</b>	560	540	370	144	286	246	M12	mm
<b>JNS LO 1000</b>	560	540	370	196	286	246	M12	mm

# JNS LO 600-1000



## COMPONENTI BRUCIATORE



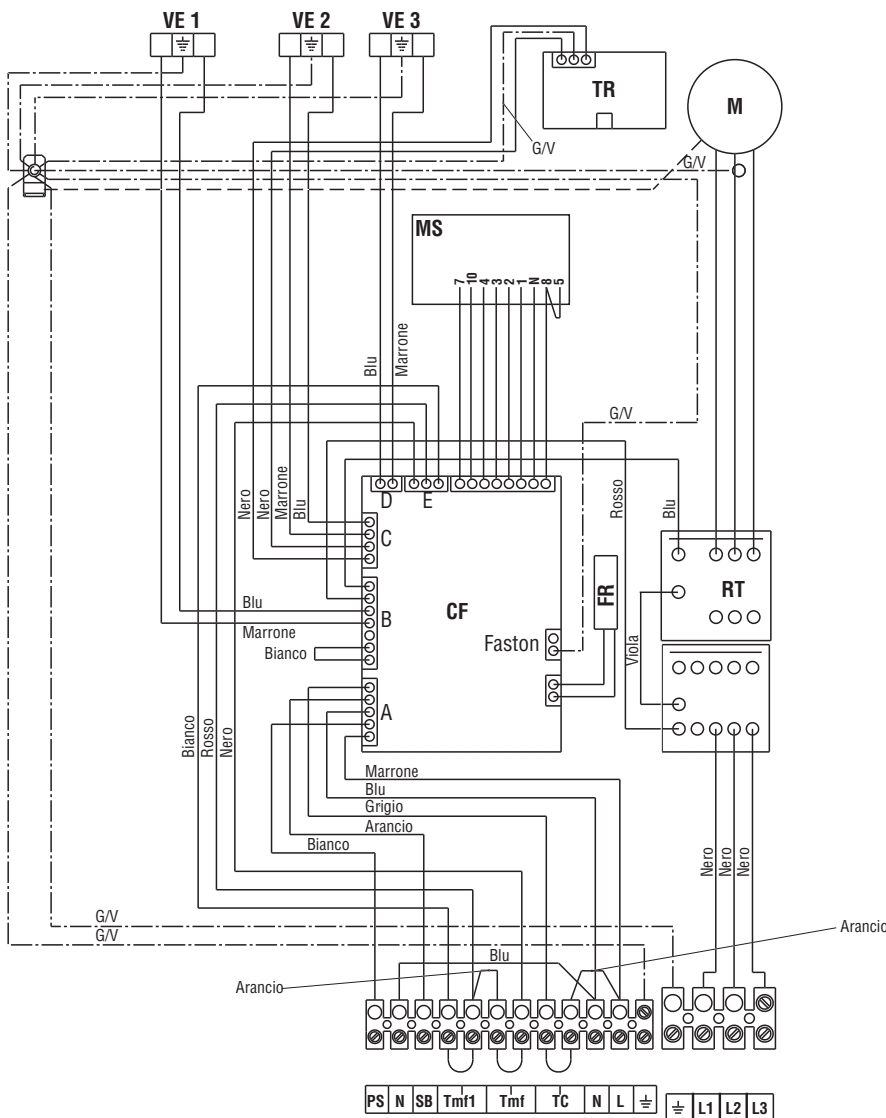
### Legenda

1	Motore	11	Servomotore aria
2	Cruscotto	12	Centralina
3	Display	13	Contattore-Relé motore
4	Spioncino	14	Elettrovalvole
5	Coperchio presa aria	15	Ugelli
6	Pompa gasolio	16	Elettrodo accensione
7	Boccaglio	17	Isolante flangia
8	Flangia bruciatore	18	Presa aria
9	Regolazione anello	19	Fotoresistenza
10	Trasformatore	P	Perni cerniera

## DATI TECNICI

DESCRIZIONE	JNS LO 600	JNS LO 1000	
Potenza termica	min.	105	192 kW
	max.	546	924 kW
Portata combustibile	min.	8,8	16,1 kg/h
	max.	45,9	77,6 kg/h
Tipologia	Tre stadi		
Funzionamento	Intermittente		
Classe NOx	2		
Grado di protezione elettrica	44		
Alimentazione elettrica motore (trifase)	400 / 50 V / Hz		
Alimentazione elettrica ausiliari (monofase)	230 / 50 V / Hz		
Potenza elettrica nominale motore	750	1100	W
Trasformatore (tensione / corrente secondario)	15 / 48 kV / mA		
Temperatura di funzionamento (min / max)	0 / 40 °C		
Ugelli a corredo	1-2-3	2-4-6	GPH
Peso del corpo bruciatore	32	32,5	kg

GASOLIO - Viscosità max. a 20°C: 1,5°E = 6cSt = 41 sec. R1



### Legenda

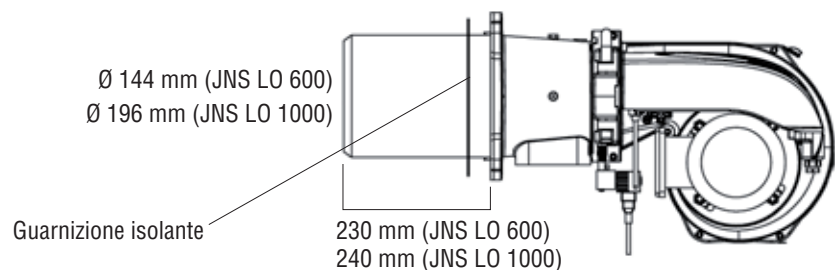
L	Linea
N	Neutro
L1	Linea trifase
L2	Linea trifase
L3	Linea trifase
M	Motore bruciatore
SL	Teleruttore termico
TR	Trasformatore d'accensione
MS	Servomotore
VE1	Elettrovalvola 1 stadio
VE2	Elettrovalvola 2 stadio
VE3	Elettrovalvola 3 stadio
CF	Centralina
FR	Fotoresistenza
RT	Relè termico
Tmf	Termostato mod. fiamma
Tmf1	Mod. 2 <sup>a</sup> -3 <sup>a</sup> fiamma
SB	Spia di blocco (a distanza)
PS	Pulsante di sblocco (a distanza)

### RETI DI ALIMENTAZIONE

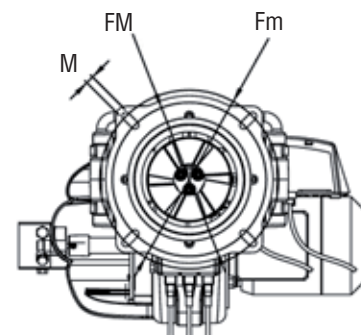
- **NEUTRO A TERRA:** nel caso di rete di alimentazione con NEUTRO COLLEGATO A TERRA collegare il NEUTRO della rete di alimentazione al NEUTRO dell'apparecchiatura.
- **NEUTRO ISOLATO:** nel caso di rete di alimentazione con NEUTRO ISOLATO è necessario l'utilizzo di un trasformatore di isolamento. Collegare un terminale del secondario del trasformatore di isolamento alla TERRA e al NEUTRO dell'apparecchiatura. Collegare poi l'altro terminale del secondario del trasformatore alla LINEA dell'apparecchiatura.
- **FASE-FASE:** nel caso di rete di alimentazione del tipo FASE-FASE è necessario l'utilizzo di un trasformatore di isolamento. Collegare un terminale del secondario del trasformatore di isolamento alla TERRA e al NEUTRO dell'apparecchiatura. Collegare poi l'altro terminale del secondario del trasformatore alla LINEA dell'apparecchiatura.

## MONTAGGIO ALLA CALDAIA

Il bruciatore viene fissato per mezzo della flangia, interponendo fra essa e la piastra della caldaia la guarnizione isolante in dotazione. Per la foratura della caldaia e il posizionamento delle viti di fissaggio, fare riferimento al disegno.



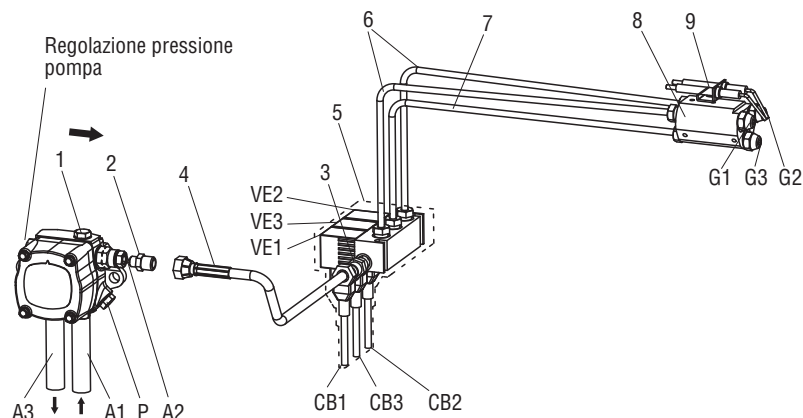
M M12  
Fm 246 mm  
FM 286 mm



# JNS LO 600-1000



## CIRCUITO IDRAULICO



### Legenda

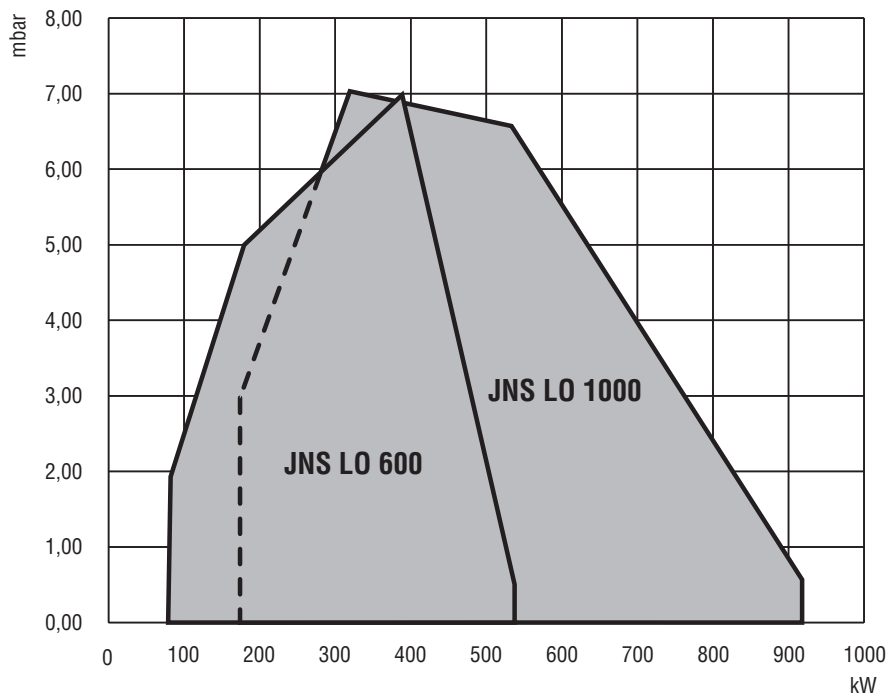
1	Pompa	9	Elettrodi	G1	Ugello 1° stadio
2	Nipplo	A1	Aspirazione gasolio	G2	Ugello 2° stadio
3	Nipplo	A2	Mandata gasolio	G3	Ugello 3° stadio
4	Flessibile mandata gasolio	A3	Ritorno gasolio	CB1	Cavo elettrovalvola 1
5	Collettore elettrovalvole	P	Attacco manometro	CB2	Cavo elettrovalvola 2
6	Tubi gasolio laterali	VE1	Valvola 1° stadio	CB3	Cavo elettrovalvola 3
7	Tubo gasolio centrale	VE2	Valvola 2° stadio		
8	Blocco portaugelli	VE3	Valvola 3° stadio		

## SCELTA DEGLI UGELLI

I bruciatori hanno un funzionamento a tre stadi e quindi a tre ugelli, pertanto la portata del gasolio corrispondente alla potenza al focolare massima della caldaia, deve essere frazionata. Nel suddividere la portata prestare attenzione che l'ugello del primo stadio abbia una portata superiore alla minima del bruciatore.

Si ricorda che la pressione di taratura della pompa è 12 bar ed è regolabile. Si suggerisce di lavorare su questo parametro e sulla scelta degli ugelli per ottenere le portate desiderate.

## CURVE DI LAVORO



## REGOLAZIONE PRESSIONE POMPA

La pressione della pompa è tarata in stabilimento al valore di 12 bar. Nel caso tuttavia fosse necessario, è possibile effettuare la variazione della pressione; per verificare il valore di pressione raggiunto occorre montare un manometro. Il campo di lavoro della pompa è min. 10 - max. 20 bar.